



# TASSIN-LA-DEMI-LUNE AU FIL DES ARBRES

Balade de cèdre en cèdre

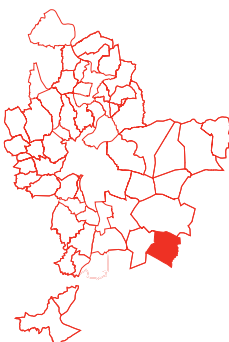
[www.grandlyon.com](http://www.grandlyon.com)

**GRANDLYON**  
la métropole

# ARBRES ET NATURE EN MILIEU URBAIN

La Métropole de Lyon accorde une place toute particulière à la nature et s'efforce de préserver au quotidien un paysage de qualité, indispensable au bien-être de ses habitants. Elle met en place des mesures pour protéger la biodiversité par le développement d'une « forêt urbaine » et la préservation des espaces naturels.

Située à l'Ouest de Lyon, la commune de **Tassin-la-Demi-Lune**, véritable ville à la campagne, s'étend sur 741 ha. Tout au long de sa mutation urbaine et démographique, la commune a su créer ou transformer des îlots de verdure remarquables comme les parcs de l'Orangerie et de l'Hôtel de Ville. Le fleurissement et l'entretien de la Ville, couronnés de la 2e fleur au concours national des villes fleuries, est la récompense du travail minutieux des agents des espaces verts, créateurs de A à Z. Tassin-la-Demi-Lune peut s'enorgueillir de posséder 330 des 900 ha du plateau de Méginand, un Espace Naturel Sensible. Vous pourrez y suivre des sentiers balisés et participer à de nombreuses activités pédagogiques. Bonne découverte !



## REMERCIEMENTS :

Métropole de Lyon  
DDUCV/Direction de la Voirie – Unité communication et Unité arbres et paysage  
Ville de Tassin - Service urbanisme et Services techniques et espaces verts  
Arthropologia, association intervenant dans le cadre du plan d'éducation au développement durable de la Métropole de Lyon

## LA CHARTE DE L'ARBRE

Ce document vise à garantir le développement pérenne de la « forêt urbaine » et de maintenir la biodiversité du territoire. Cette politique pense l'arbre urbain de façon plus globale, en interaction avec tous les autres éléments de l'environnement, qu'il soit urbain ou naturel. Anticipation et durabilité sont des axes majeurs de cette politique qui permet de diminuer les coûts de gestion à long terme. La charte s'articule autour de principes fondamentaux pour améliorer et harmoniser les pratiques :

- Diversifier et mieux adapter les essences
- Valoriser l'animation saisonnière
- Anticiper le développement à venir des arbres
- Maîtriser les dépenses
- Réintroduire la nature dans le paysage urbain
- Associer la population à cette politique
- Développer la recherche et l'innovation.



Retrouvez la collection « **Au fil des arbres** » sur [www.Grandlyon.com/Métropole](http://www.Grandlyon.com/Métropole) à vivre/sentiers et balades

Télécharger la version appli de votre guide sur Grand Lyon Nature



## COMMENT UTILISER VOTRE GUIDE ?

Suivez le guide !

Ce guide comprend **24 étapes** accompagnées d'une carte d'orientation et de fiches thématiques.

 **Origine géographique**

 **Hauteur**

 **Longévité**

 **Floraison**

 **Arbres gérés par la ville**

 **Arbres gérés par la Métropole**

 **Arbres privés**



## LES ENFANTS, DEVENEZ DÉTECTIVES EN HERBE ET OUVREZ L'ŒIL !

 **Votre mission**

Vous devrez retrouver un ou plusieurs éléments de décoration végétale ou d'architecture. Dans le guide, lorsque vous verrez apparaître le détective ce sera à vous de jouer ! Aidez-vous de la photo-indice !

**Bonne chance et prudence en traversant !**





Place de la Mairie vers 1900

## PLACE HIPPOLYTE PERAGUT

La place Hippolyte Péragnet est aujourd'hui devenue un lieu de détente, de flânerie et de rassemblement pour les festivités de la commune. Elle est dotée d'une pelouse arborée où des bancs accueillent les promeneurs à l'ombre de nombreuses espèces

d'arbres, arbustes (poirier, à fleurs, érable champêtre, pin sylvestre, buis...), d'un large parvis piétonnier devant la Mairie et d'une promenade sur l'avenue Leclerc qui permet aux piétons et vélos de rejoindre l'avenue Clémenceau et l'avenue Charles de Gaulle.



### Cèdre de l'Atlas Place Hippolyte Péragnet




**Famille**  
Pinacée

**Nom commun**  
Cèdre de l'Atlas

**Nom scientifique**  
*Cedrus atlantica*

 **Maghreb, chaîne de l'Atlas**

 **30 à 40 m**

 **200 à 500 ans**

 **Automne**

**Écorce:** gris sombre et craquelée.

**Feuille:** aiguille courte, souple et vert clair.

**Reproduction:** cône femelle en boule d'environ 5 à 7 cm de diamètre.

**Particularité:** ce cèdre fut introduit en France en 1839 par Adrien Sénéclause, pépiniériste lyonnais. Le roi Louis XVIII lui confia pour mission de reboiser le massif du Pilat en résineux.



### Chêne écarlate Place Hippolyte Péragnet




**Famille**  
Fagacée

**Nom commun**  
Chêne écarlate

**Nom scientifique**  
*Quercus coccinea*

 **Est de l'Amérique du Nord**

 **20 à 30 m**

 **300 à 500 ans**

 **Printemps/été**

**Écorce:** liégeuse de couleur beige à gris clair.

**Feuille:** ovale, dentée sans poils.

**Fruit:** de 3 à 8 noisettes regroupées en grappe.

**Particularité:** grâce à la teinte automnale rouge écarlate, typique de cet arbre, il est très apprécié pour ses qualités ornementales.





### Chêne vert

Place Hippolyte Pérugat



**Famille**  
Fagacée

**Nom commun**  
Chêne vert

**Nom scientifique**  
Quercus ilex

Europe, du S.E. de la France à la Turquie

30 m

Plus de 150 ans

Printemps/été

**Écorce**: gris terne à argenté, fissurée en plaques rugueuses.



**Feuille**: 12 cm de long, lobée, dentée et vert foncé brillant.



**Fruit**: gros gland portant de longs poils à sa base.



**Particularité**: chez les Grecs et les Celtes, c'est l'axe du monde, passage obligé de la communication entre le ciel et la terre, et son gland est symbole de fertilité.



### Platane commun

Place Hippolyte Pérugat



**Famille**  
Platanacée

**Nom commun**  
Platane commun

**Nom scientifique**  
Platanus acerifolia

Angleterre – XVII<sup>e</sup> s.

50 m

500 ans

Printemps

**Écorce**: brune, grise et crème, se détachant par plaques.



**Feuille**: simple de 3 à 5 lobes dentés de couleur vert vif et brillant dessous.



**Fleur**: mâle de couleur jaune. Femelle de couleur rougeâtre, séparée sur la même plante.



**Fruit**: boule hérissée de poils (akène), verte à brune à maturité, pendant par groupe de 2 à 4, persistante tout l'hiver.

**Particularité**: cet arbre a la particularité de renouveler son écorce, elle se détache de manière naturelle et spectaculaire par plaques.



### Jardin de l'Hôtel de ville



## DES JARDINS À L'ANGLAISE AUX JARDINS DE L'HÔTEL DE VILLE

**Les jardins de l'Hôtel de ville, entretenus par les services municipaux, sont les anciens jardins à l'anglaise de la maison de maître Cornut. Domaine de 7000 m<sup>2</sup> datant du XIX<sup>e</sup> siècle, acquis par la ville en 2006.**

Ces jardins, au cœur du centre de la commune, forment une traboule verte reliant les avenues Charles de Gaulle et Leclerc. Récemment réaménagés (pelouses, massifs floraux, haies arbustives), pourvus de WC, de points d'eau, d'éclairage et d'un espace « jeux d'enfants », ils offrent un havre de quiétude, de calme et de repos sous l'ombre bienveillante des arbres d'essences variées et typiques.





### Charme commun

Jardin de l'Hôtel de ville



#### Famille

Bétulacée

#### Nom commun

Charme commun

#### Nom scientifique

*Carpinus betulus*

S.O. de l'Asie et Europe

20 à 30 m

Jusqu'à 150 ans

Printemps

**Écorce:** couleur variée (du gris pâle au gris vert), se craquelant avec l'âge.



**Feuille:** de forme ovale se terminant en pointe (acuminées), arrondie à la base et aux bords dentés.



**Fleur:** mâle et femelle à la fois sur le même arbre (monoïque). Mâle en grappe pendante jaunâtre (chatons) de 5 cm de long. Femelle de couleur verte à l'extrémité des rameaux.



**Fruit:** petite aile (samare) composée d'une capsule (akène) en grappes pendantes, s'ouvrant à maturité.

**Particularité:** la charmille constitue une essence forestière secondaire, présente en taillis sous futaies.



### Tulipier de Virginie

Jardin de l'Hôtel de ville



#### Famille

Magnoliacée

#### Nom commun

Tulipier de Virginie

#### Nom scientifique

*Liriodendron*

*Tulipifera*

États-Unis

30 à 40 m

400 ans

Printemps/été

**Écorce:** grise, se crevasse avec l'âge.



**Feuille:** tronquée à l'extrémité, 7 à 20 cm de long.



**Fleur:** striée de rouge orangé, en forme de tulipe très parfumée.



**Fruit:** cône allongé, dressé et de couleur brun clair.

**Particularité:** les indiens d'Amérique du Nord utilisaient le tronc pour y creuser un canoë pouvant accueillir une vingtaine de personnes.



### Arbre de Judée

Jardin de l'Hôtel de ville



#### Famille

Fabacée

#### Nom commun

Arbre de Judée

#### Nom scientifique

*Cercis siliquastrum*

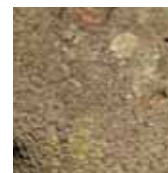
Asie et Europe

10 m

100 ans

Printemps/été

**Écorce:** gris-brun, se craquelle en petites plaques.



**Feuille:** arrondie, de 10 cm de long, de couleur bronze puis bleu-vert foncé.



**Fleur:** en groupe le long des rameaux, branches, écorce de couleur rose.



**Fruit:** gousse aplatie de 10 cm de long, verte devenant brune à maturité.

**Particularité:** son nom (arbre de Judée) lui vient de sa région d'origine, la Judée qui correspond aujourd'hui à une partie de la Cisjordanie et du sud d'Israël.



### Oranger des Osages

Jardin de l'Hôtel de ville



#### Famille

Moracée

#### Nom commun

Oranger des Osages

#### Nom scientifique

*Maclura pomifera*

Sud et centre des États-Unis

15 m

Plus de 50 ans

Printemps/été

**Écorce:** orange-brun et fissurée.



**Feuille:** arrondie à la base, de couleur vert foncé devenant jaune or en automne.



**Fleur:** mâle et femelle naissent sur des sujets séparés (dioïque). Mâle en petite grappe, femelle en gros amas floral.

**Fruit:** en forme d'orange, non comestible, de 7 à 12 cm de diamètre, verte à jaune à maturité.



**Particularité:** implanté en Europe en 1810. Son nom, le plus usité, est donc « Oranger des Osages », en référence à une tribu indienne, les Osages, originaire du sud des États-Unis.



### Marronnier d'Inde

Jardin de l'Hôtel de ville



#### Famille

Hippocastanacée

#### Nom commun

Marronnier d'Inde

#### Nom scientifique

Aesculus  
hippocastanum

Europe centrale

25 m

Jusqu'à 200 ans

Printemps

**Écorce:** brune rougeâtre ou grisâtre se détache en plaques.



**Feuille:** composée de 5 à 7 petites feuilles (folioles) dentées.



**Fleur:** groupée en forme pyramidale, jaune crème, tachée de teintes rouges.

**Fruit:** coque épineuse (la bogue) contient 1 à 3 graines, les marrons.



**Particularité:** le fruit, le marron, possède des propriétés médicinales utilisées pour traiter notamment les insuffisances veineuses (lourdeur et gonflement des jambes, varices, phlébite...).



### Séquoia géant

Jardin de l'Hôtel de ville



#### Famille

Taxodiacee

#### Nom commun

Séquoia géant

#### Nom scientifique

Séquoiadendron  
giganteum

Amérique du Nord

50 à 80 m

Plus de 3000 ans

Hiver/printemps

**Écorce:** spongieuse, rougeâtre avec des stries épaisses et fibreuses.



**Feuille:** aiguille aplatie, vert foncé avec deux bandes blanches dessous.



**Reproduction:** en épi (chaton). Jaunâtre pour les mâles. Verdâtre pour les femelles. Cône rouge brun de 3 cm de long. Mûrit au bout de deux ans.



**Particularité:** le séquoia tire son nom d'un chef indien Cherokee qui se nommait See-Quayah ou Sequoyah (Sequoia Sempervirens).



### Arbre aux 40 écus

Jardin de l'Hôtel de ville



#### Famille

Ginkgoacée

#### Nom commun

Arbre aux 40 écus

#### Nom scientifique

Ginkgo biloba

Chine

30 m

Plus de 500 ans

Printemps

**Écorce:** gris-brun avec des crêtes, se fissure avec le temps.



**Feuille:** simple, palmée, en forme d'éventail, de 7 cm, jaune d'or à l'automne.



**Fleur:** mâle en groupe (chaton), femelle seule ou par paire. Mâle et femelle sur 2 sujets différents (dioïque).



**Reproduction:** chaque ginkgo est soit mâle (petites grappes pendantes) soit femelle (boules rondes très odorantes, les ovules).

**Particularité:** présent à 1 km de l'épicentre de la bombe d'Hiroshima, il est le seul végétal à avoir bourgeonné au printemps 1946.



### Merisier

Avenue Général Leclerc



#### Famille

Rosacée

#### Nom commun

Merisier

#### Nom scientifique

Prunus avium

Europe

25 m

120 ans

Début du printemps

**Écorce:** rose grisâtre, voire brillante chez les jeunes arbres.



**Feuille:** simple, pennée, ovale et allongée, dentée grossièrement, de 7 à 12 cm, 2 glandes à la base.



**Fleur:** de couleur blanche, en petits bouquets.

**Fruit:** rond, rouge noirâtre ou jaune rouge, de 2 cm, avec un noyau au centre.



**Particularité:** les premières cultures de cerisiers seraient grecques ou romaines et remonteraient au 4<sup>e</sup> siècle avant notre ère.



### Charme fastigiée

Parc de l'Atrium



#### Famille

Bétulacée

#### Nom commun

Charme fastigiée

#### Nom scientifique

*Carpinus betulus*  
'fastigiata'



### Érable argenté

Parc de l'Atrium



#### Famille

Acéracée

#### Nom commun

Érable argenté

#### Nom scientifique

*Acer saccharinum*



### Tilleul argenté

Parc de l'Atrium



#### Famille

Tiliacée

#### Nom commun

Tilleul argenté

#### Nom scientifique

*Tilia argentea/*  
*tomentosa*



### Cèdre du Liban

Avenue de la République - École St-Charles



#### Famille

Pinacée

#### Nom commun

Cèdre du Liban

#### Nom scientifique

*Cedrus libani*

États-Unis

25 à 35 m

Plus de 100 ans

Printemps

**Écorce:** gris pâle à gris vert, se craquelant avec l'âge.



**Feuille:** de forme ovale se terminant en pointe (acuminées), arrondie à la base et aux bords dentés.



**Fleur:** mâle et femelle à la fois sur le même arbre (monoïque). Mâle en grappe pendante jaunâtre (chatons) de 5 cm de long. Femelle de couleur verte à l'extrémité des rameaux.



**Fruit:** petite aile (samare) composée d'une capsule (akène) en grappes pendantes, s'ouvrant à maturité.

#### Le saviez-vous ?

À l'emplacement de ce parc créé en 1993, se tenait autrefois plusieurs activités.

Une ferme maraîchère, celle de la famille BAUD et un site d'extraction, une gravière.

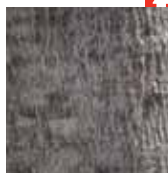
**Écorce:** grise, se détachant en lanières (s'exfolier).

**Feuille:** dotée de 5 lobes irrégulièrement dentés. Vert clair dessus, blanchâtre et velue dessous.

**Fleur:** femelle, jaune-verdâtre, apparaissant en groupe sur les rameaux.

**Fruit:** petite aile (samare), composée de 2 graines soudées entre elles, de 3 à 4 cm de longueur.

**Particularité:** introduit en Europe en 1723. Sa coloration jaune et éclatante en automne fait de lui un arbre d'ornement particulièrement apprécié.



S.O. de l'Asie et Europe

20 à 30 m

Jusqu'à 150 ans

Printemps

Asie Mineure

25 à 30 m

Plus de 800 ans

Printemps

**Écorce:** grise avec des fissures peu profondes.



**Feuille:** arrondie, 12 cm de long sur 10 cm de large, de couleur vert sombre dessus et vert argenté dessous.



**Fleur:** en grappe pendante, de couleur blanche, dotée d'un fort parfum.

**Fruit:** une graine de forme ronde attachée à feuille modifiée servant d'organe de vol.



**Particularité:** le tilleul a toujours été considéré comme un symbole d'amitié et de féminité. Aphrodite la déesse de l'amour et de la beauté, était honorée par des couronnes de fleurs de tilleul.

Est de l'Amérique du Nord

20 à 30 m

Jusqu'à 120 ans

Printemps

**Écorce:** gris brun et lisse.



**Feuille:** aiguille longue et rigide.

**Reproduction:** cône mâle jaune, rouge pour le cône femelle ovoïde brun, de 8 cm de long.



**Particularité:** les forêts de cèdres du Liban, ont été largement exploitées depuis l'antiquité pour les constructions des monuments sacrés et des bateaux phéniciens, assyriens ou romains.





## Magnolia à grandes fleurs

Avenue de la République



**Famille**  
Magnoliacée

**Nom commun**  
Magnolia  
à grandes fleurs

**Nom scientifique**  
Magnolia grandiflora

**Sud des États-Unis**

**20 à 30 m**

**200 ans**

**Début d'été à l'automne**

**Écorce:** épaisse, grise ou brun clair, couverte de petites écailles.

**Feuille:** persistante, coriace, de couleur vert foncé, brillante dessus, et recouverte d'un duvet rouille.

**Fleur:** odorante (odeur de citron), grande et blanche, mesurant 20 à 25 cm de diamètre.

**Fruit:** en forme de cylindre de 5 cm de long, contenant des graines orangées.

**Particularité:** il porte le nom d'un illustre botaniste, Pierre Magnol. Néanmoins sa découverte est à attribuer à un confrère qui opéra sous Louis XIV, Charles Plumier.



## Sophora du Japon

Promenade des Tuileries



**Famille**  
Fabacée

**Nom commun**  
Sophora du Japon

**Nom scientifique**  
Sophora japonica

**Chine**

**15 à 20 m**

**Jusqu'à 150 ans**

**Printemps/été**

**Écorce:** de couleur gris-brun aux crêtes saillantes.

**Feuille:** composée, de 15 à 25 cm de long, de couleur vert foncé dessus et gris dessous.

**Fleur:** en longue grappe blanche très odorante et prisée des abeilles.

**Fruit:** gousse de 7 cm de long renfermant les graines.

**Particularité:** le premier pied fut planté au Jardin des Plantes de Paris. C'est en 1747 que le Père d'Incarville, l'introduit en France.



## Pin sylvestre

Promenade des Tuileries



**Famille**  
Pinacée

**Nom commun**  
Pin sylvestre

**Nom scientifique**  
Pinus sylvestris

**Chine**

**15 à 20 m**

**Jusqu'à 150 ans**

**Printemps/été**

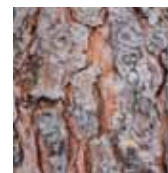
**Écorce:** craquelée de gris rougeâtre.

**Feuille:** aiguille rigide disposée par deux.

**Fleur:** en groupes séparés sur les rameaux, mâle de couleur jaune, femelle rouge.

**Reproduction:** cône mâle jaune rouge pour le cône femelle ovoïde brun, de 3 à 7 cm de long.

**Particularité:** cet arbre servait autrefois à la fabrication de mâts de bateaux et ses bourgeons sont utilisés pour leurs vertus curatives (bronches, rhumatisme...).



## Sophora du Japon pleureur

Place Hippolyte Peragut

**Famille**  
Fabacée

**Nom commun**  
Sophora  
du Japon pleureur

**Nom scientifique**  
Sophora japonica  
'pendula'

**Angleterre**

**4 à 8 m**

**Jusqu'à 150 ans**

**Printemps/été**

**Écorce:** de couleur gris-brun aux crêtes saillantes.

**Feuille:** composée, de 15 à 25 cm de long, de couleur vert foncé dessus et gris dessous.

**Fleur:** en longue grappe blanche très odorante et prisée des abeilles.

**Fruit:** gousse de 7 cm de long renfermant les graines.

**Particularité:** lors de la rénovation de la place, cet arbre a été protégé des effets des travaux par la ville et la Métropole pour notre plus grand bonheur.



Retrouve ce motif  
de bambou  
sur la place  
Hippolyte Péragut





**Pin noir d'Autriche**

Avenue Charles de Gaulle

**Famille**

Pinacée

**Nom commun**

Pin noir d'Autriche

**Nom scientifique**

Pinus nigra

**🌍 Autriche et Yougoslavie****↑ Plus de 20 m****♥ 300 et 500 ans****⚙️ Fin du printemps****Écorce:** brune et profondément fissurée.**Feuille:** aiguille longue, rigide, épaisse, disposée par deux.**Reproduction:** cône mâle jaune, rouge pour le cône femelle ovoïde brun, de 8 cm de long.**Particularité:** le pin comme d'autres résineux et le ginkgo biloba ont une reproduction spécifique. Dépouvu de fleur et de fruit, ces systèmes reproducteurs sont partiellement protégés (cônes) ou à nu (ovule du ginkgo Biloba).**Poirier à fleurs**

Rue des Maraîchers

**Famille**

Rosacée

**Nom commun**

Poirier à fleurs

**Nom scientifique**Pyrus calleryana  
'chanticleer'**🌍 Chine****↑ 20 m****♥ Plus de 50 ans****⚙️ Printemps****Écorce:** gris foncé au rouge brun, forme des plaques.**Feuille:** simple, ovale à elliptique pour 7 cm de long.**Fleur:** blanche et composée de 5 pétales.**Fruit:** brun-roux moucheté de blanc.**Particularité:** présent au néolithique, cultivé en perse et en Arménie. Il fut introduit en France via la Grèce et Rome.**Cèdre bleu de l'Atlas**

Parc Beauséjour

**Famille**

Pinacée

**Nom commun**

Cèdre bleu de l'Atlas

**Nom scientifique**Cedrus  
atlantica 'glauca'**🌍 Maghreb, chaîne de l'Atlas****↑ 30 à 40 m****♥ 200 à 500 ans****⚙️ Automne****Écorce:** gris sombre et craquelée.**Feuille:** aiguille courte, souple et vert clair.**Reproduction:** cône femelle en boule d'environ 5 à 7 cm de diamètre.**Particularité:** cet arbre est tout particulièrement surveillé en raison de sa valeur patrimoniale. Afin de garantir sa pérennité, il bénéficie de soins et d'une surveillance accrue.**Érable plane**

Parc Beauséjour

**Famille**

Aceracée

**Nom commun**

Érable plane

**Nom scientifique**

Acer platanoides

**🌍 Asie et Europe****↑ 20 à 30 m****♥ 300 à 400 ans****⚙️ Printemps****Écorce:** grise et lisse.**Feuille:** simple, lobée en palme, vert vif, devenant jaune à rouge à l'automne.**Fleur:** grappe hérissée (corymbe) de couleur jaune-vert.**Fruit:** noix ailée (samare).**Particularité:** selon certaines légendes, des feuilles cueillies à la Saint-Jean, puis infusées, guérissaient toutes les plaies.

# DESRIPTIF DE L'ITINÉRAIRE

– Longueur : **2,3 km** – Durée : **1 h 30**

## DÉPART

Vous êtes sur le parvis de l'Hôtel de Ville, dos à vous la Mairie, et vous embrassez du regard l'esplanade arborée de la **Place Hippolyte Peragut**. Découvrez sur votre gauche un imposant **cèdre de l'Atlas (1)**, puis allez en direction de l'avenue Charles De Gaulle pour découvrir successivement le **chêne écarlate (2)**, le **chêne vert (3)** et à la pointe de la place, un vieux **platane commun (4)**. Empruntez l'Avenue Charles De Gaulle par la droite, sur 120 m avant de tourner au niveau du N° 114. Vous entrez alors dans les **Jardins de l'Hôtel de Ville**. En déambulant à travers ce jardin, vous découvrirez de nombreuses espèces dont les frênes, un **charme commun (5)**, le robinier, l'**arbre de Judée (6)**, le noyer, le **tulipier de Virginie (7)**, l'**oranger des Osages (8)**, le **marronnier d'Inde (9)**, l'if, le **séquoia géant (10)** et l'**arbre aux quarante écus (11)**. Sortez du parc en partant à gauche le long de l'**avenue Général Leclerc** pour passer sous la voûte verte d'un sophora pendula avant de poursuivre votre chemin à la rencontre d'un **merisier (12)**. Traversez l'avenue Maréchal Foch afin de prendre la direction du **Parc de l'Atrium**. Sur cet espace vert, parmi les pins et les érables vous découvrirez, un **charme fastigié (13)** puis de l'autre côté de la passerelle un petit alignement d'**érables argentés (14)** et un **tilleul argenté (15)**. Prenez la direction de la place des Trois Renards en passant par la rue des Cerisiers. Au numéro 21 de la rue, vous pourrez observer un majestueux pin Cembro et quelques maisons qui font partie du patrimoine architectural de la

commune. Arrivée sur la place des Trois Renards, prenez à droite pour rejoindre l'avenue de la République. À la hauteur du numéro 112, vous pourrez observer sur votre gauche un cèdre de l'Himalaya. Remontez l'**avenue de la république** pour arriver face à l'**Ecole Saint-Charles** au niveau de l'avenue G. Clémenceau. Ici prenez un instant pour observer le majestueux **cèdre du Liban (16)** de plus de 150 ans situé dans l'enceinte de l'école. Poursuivez le long de cette avenue le long des **magnolias à grandes fleurs (17)** pour rejoindre sur votre droite la **promenade des Tuileries**. Vous déambulez alors sous un alignement de **sophoras du Japon (18)** au milieu desquels s'intercalent quelques **pins sylvestres (19)**. En rejoignant ensuite l'avenue Charles De Gaulle, vous découvrirez à la pointe de la **Place Hippolyte Peragut**, un majestueux **sophora du Japon pleureur (20)**. Reprenez l'**avenue Charles De Gaulle** que vous remontez en direction de la Mairie, en longeant le mur d'enceinte de l'esplanade. De part et d'autres du trottoir, des plantations qui vous conduiront à l'ombre d'un **grand pin noir (21)**. À ce point, traversez l'avenue pour rejoindre la **rue des Maraîchers** bordée de **poiriers à fleurs (22)**. Poursuivez ainsi jusqu'à l'avenue de Lauterbourg, remontez-la par la droite afin de rejoindre le **parc Beauséjour**. Vous découvrez en premier lieu, un **cèdre bleu de l'Atlas (23)** puis un **érable plane (24)** avant de profiter des bancs du parc pour un repos bien mérité.

## FIN DE PARCOURS

@ *Vous avez aimé cette promenade ?*

*Faites-nous le savoir en nous écrivant à : [arbres@grandlyon.com](mailto:arbres@grandlyon.com)  
et [secretariat@villettassinlademilune.fr](mailto:secretariat@villettassinlademilune.fr)*



# BALADE DE CÈDRE EN CÈDRE

**LÉGENDE DE LA CARTE**

|   |                                |
|---|--------------------------------|
| NOM D'ÉTAPE                                 | ARBRES GÉRÉS PAR LE GRAND LYON |
| DESSERTE TRANSPORT EN COMMUN LIGNE 62 ET 87 | ARBRES GÉRÉS PAR LA VILLE      |
| POINTS D'EAU                                | ARBRES PRIVÉS                  |
| PARCOURS                                    |                                |

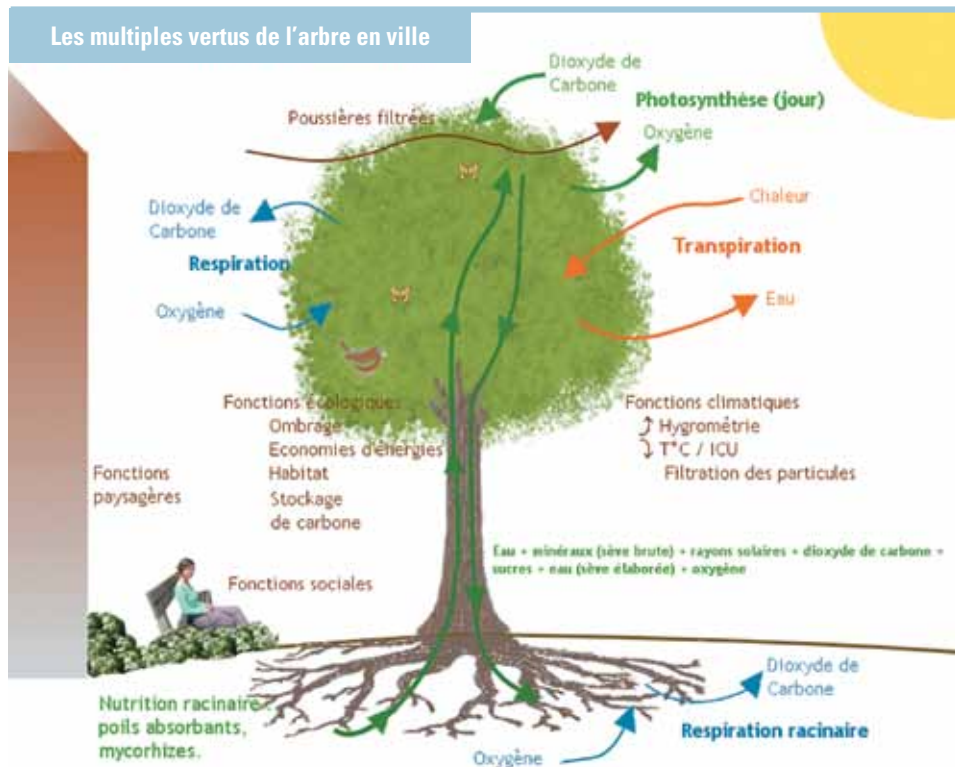


# L'ARBRE EN VILLE

Vivre en ville est synonyme de nombreuses difficultés pour ces compagnons de nos rues et de nos parcs ! Les arbres sont soumis à des contraintes très fortes. La méconnaissance des arbres a peu à peu conduit à leur non-respect. Du fait de leur croissance relativement lente, ils apparaissent immuables, robustes et leur évolution dans le temps est peu perceptible. Mais c'est juste sous l'écorce que les flux vitaux circulent dans l'arbre. Dès lors, la moindre blessure qui déchire l'écorce, comme un choc de véhicule, un lien oublié, un coup de couteau, un clou, repré-

sente une porte ouverte aux maladies. Les racines peuvent être asphyxiées par un sol trop tassé qui ne laisse plus passer l'air et l'eau. Elles peuvent être mutilées par faute de précautions lors de travaux. Le collet, base de l'arbre, est lui aussi la cible d'agressions (stockage de déchets, déversement de liquide acide) qui abîme l'écorce à ce niveau. Les branches elles aussi peuvent souffrir (balancement, choc à l'ouverture des auvents de forains...). Ces agressions contribuent à affaiblir et réduire leur espérance de vie.

## Les multiples vertus de l'arbre en ville



## ZOOM

LES CÈDRES DE TASSIN-LA-DEMI-LUNE...  
TOUTE UNE HISTOIRE

Bien qu'à l'origine naturellement absent des paysages de France, les cèdres furent vite prisés dans les parcs et jardins comme arbre d'ornement. Notamment apprécié pour son port majestueux, cette popularité a donc laiss-

sé de fortes empreintes dans les paysages de nos villes. À Tassin-la-Demi-Lune, cette présence est visible comme en témoignent les nombreuses tâches vertes sombres sur l'image ci-dessous prise d'un point haut de la ville.



### Le saviez-vous ?

Selon une légende locale, dans les années 1900, une barge transportant des cèdres, aurait percuté la pile d'un pont. L'embarcation étant sur le point de couler, une vente sauvage aurait été organisée. L'histoire raconte que ce sont les bourgeois de Lyon qui les auraient achetés pour les planter dans leurs résidences secondaires de l'Ouest lyonnais.

### Le plus célèbre des cèdres...

Le cèdre du Liban, *cedrus Libani*

Il a été introduit en Angleterre en 1650 et c'est depuis ce pays que proviennent les deux premiers exemplaires plantés en France en 1734. Ils ont été offerts à Bernard de Jussieu par P. Collinson et vivent toujours l'un au Jardin des Plantes à Paris, l'autre à Noisy-le-Roi. Malgré sa renommée, le cèdre ne s'est répandu que tardivement en Europe. C'est le courant romantique du jardin à l'anglaise au XIX<sup>e</sup> siècle qui permit à l'essence son expansion sur tout le continent. Sa silhouette s'harmonisait bien avec la tendance naturaliste de l'époque.



# Contact utile

Direction de la Voirie  
Unité Arbres et paysage

[arbres@grandlyon.com](mailto:arbres@grandlyon.com)

## Métropole de Lyon

20, rue du Lac

CS 33569 - 69505 Lyon Cedex 03

Tél. : 04 78 63 40 40

[www.grandlyon.com](http://www.grandlyon.com)

**GRANDLYON**  
la métropole